

# Panasonic®

Kasutusjuhend

VAHETATAV OBJEKTIIV DIGIKAAMERALE

Mudeli nr

## S-R70300



DVQX2162ZA  
F0221AJ0

# Kasutusjuhend

## VAHETATAV OBJEKTIIV DIGIKAAMERALE

Täname, et ostsite Panasonicu toote!  
Lugege juhend hoolikalt läbi enne toote kasutamist.  
Hoidke juhend tuleviku tarvis alles.

Selle objektiivi saab paigaldada Leica Camera AG  
L-Mounti paigaldusraami standardile vastavale  
digikaamerale.

See ühildub 35 mm täiskaaderpildianduriga.

- Sujuvamaks salvestamiseks on soovitatav värskendada digikaamera ja objektiivi püsivara kõige uuemale versioonile.
  - Külastage järgmist tugisaiti värseima info saamiseks püsivara kohta või püsivara alla laadimiseks ja värskendamiseks:  
<https://panasonic.jp/support/global/cs/dsc/>  
(See sait on ainult ingliskeelne.)
- 
- L-Mount on Leica Camera AG kaubamärk või registreeritud kaubamärk.
  - Muud juhendis nimetatud nimed, firmanimed ja tootenimed on neid omavate firmade kaubamärgid või registreeritud kaubamärgid.

## Sisukord

Ohutusinfo .....	2
Hoiatused .....	3
Komplekti kuuluvad tarvikud.....	4
Osade nimetused ja funktsioonid .....	5
Objektiivi paigaldamine .....	6
Ettevaatusabinõud kasutamisel.....	8
Rikkeotsing .....	8
Tehnilised andmed.....	9

## Ohutusinfo

---

**Hoidke seade võimalikult kaugel elektromagnetilistest seadmetest (nagu mikrolaineahjud, telerid, mängukonsoolid, raadiosaatjad, kõrgepingeliinid jne).**

- Ärge kasutage kaamerat mobiiltelefoni lähedal, kuna muidu võib müra mõjutada negatiivselt pilti ja heli.
- Kui elektromagnetilised seadmed mõjutavad kaamerat negatiivselt, nii et see lakkab nõuetekohaselt töötamast, siis lülitage kaamera välja ja eemaldage aku ja/või ühendage toiteadapter lahti.  
Sisestage siis uuesti aku ja/või ühendage toiteadapter ja lülitage kaamera sisse.

## - Kui näete seda sümbolit -

### Vanade seadmete kasutuselt kõrvaldamine Ainult Euroopa Liidule ja ringlussevõtusüsteemidega riikidele



See sümbol tootel, pakendil ja/või kaasasolevates dokumentides tähendab, et elektroonikaromusid ei tohi visata ära koos olmejäätmetega.

Viige vanad tooted nõuetekohase töötlemise, taaskasutuse ja ringlussevõtu tagamiseks kohalike õigusaktidega ettenähtud kogumispunkti.

Te aitate neid tooteid nõuetekohaselt kasutuselt kõrvaldades hoida kokku väärtuslikke ressursse ja vältida võimalikku negatiivset mõju inimeste tervisele ja keskkonnale.

Saate lisainfot kogumise ja ringlussevõtu kohta kohalikust omavalitsusest.

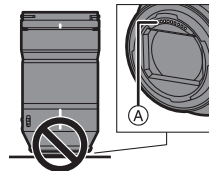
Selliste jäätmete nõuetevastane kasutuselt kõrvaldamine võib olla kohalike õigusaktide alusel karistatav.

## Hoiatused

### ■ Objektiivi käsitlemine

- Olge ettevaatlik, et objektiivi mitte maha pillata, millegi vastu lüüa ega liiga jõuliselt käsitseda, kuna see põhjustaks objektiivi ja digikaamera talitlushäirete ja kahjustumise ohtu.

- Tolm ja mustus (vesi, õli, sõrmejäljed jne) objektiivi pinnal võivad kujutisi mõjutada. Kasutage enne ja pärast salvestamist puhurit, et puhastada objektiivi pind tolmust ja mustusest. Pühkige pärast seda objektiivi pinda õrnalt veel ka kuiva pehme riidega.
- Kui objektiiv ei ole parajasti kasutusel, siis kinnitage sellele kindlasti objektiivikaas ja tagumine kaas, et tolmu ja muud osakesed ei saaks objektiivile koguneda ega pääseks objektiivi sisse.
- Objektiivi kontaktpunktide (A) kaitsmiseks ei tohi teha järgmisi toiminguid, kuna need põhjustavad talitlushäirete ohtu:
  - Ärge puudutage objektiivi kontaktpunkte.
  - Hoolitsege, et objektiivi kontaktpunktid ei määrdu.
  - Ärge pange objektiivi käest ära nii, et see toetub püstiselt paigaldusraamile.



### ■ Tolmu- ja pritsmekindlus

- Tolmu- ja pritsmekindlus on mõisted, mida kasutatakse kirjeldamiseks objektiivi täiendavat kaitset kokkupuute eest minimaalses koguses niiskuse, vee ja tolmuga. Tolmu- ja pritsmekindlus ei taga kahjustuste puudumist objektiivi vahetul kokkupuutel veega ja tolmuga pääsemisel objektiivi. Rakendage allolevaid ettevaatusabinõusid objektiivi tolmuga ja pritsmekindla talitluse kindlustamiseks. Kui objektiiv ei tööta nõuetekohaselt, siis konsulteerige müüja või Panasonicuga.

- Paigaldage objektiiv tolm- ja pritsmekindlale digikaamerale.
- Olge objektiivi paigaldades ja eemaldades ettevaatlik, et võõrkehad nagu liiv, tolm ja veepiisad ei satuks objektiivi paigaldusraami kummitihendile, kontaktpunktile, digikaamerale ja objektiivile ega pääseks digikaamera ja objektiivi sisse.
- Kui objektiivile satub veepiisku või muud vedelikku, siis pühkige need ära kuiva pehme riidega.
- Objektiivi paigaldusraamil on kummitihend tolm- ja pritsmekindluse parandamiseks.
  - Objektiivi paigaldusraami kummitihend võib jätta digikaamera paigaldusraamile kulumisjälgi, ent see ei mõjuta talitlust.
  - Pöörduge Panasonicu poole info saamiseks objektiivi paigaldusraami kummitihendi vahetamise kohta.

#### ■ Kondensaat (kui objektiiv muutub uduseks)

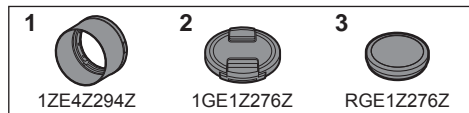
- Kondensaat tekib ümbritseva õhu temperatuuri või niiskuse muutudes. Olge kondensaadi tekke suhtes ettevaatlik, kuna see võib põhjustada objektiivile plekkide ja hallituse teket ning talitlushäireid.
  - Kui kondensaat siiski tekib, siis lülitage digikaamera välja ja jätke umbes 2 h sellesse olekusse. Udu kaob iseenesest digikaamera temperatuuri ühtlustumisel ümbritseva õhu temperatuuriga.
- 
- Teie ostetud toode võib hiljutiste täiustuste tõttu välimuse ja tehniliste andmete poolest juhendis kirjeldatust erineda.

## Komplekti kuuluvad tarvikud

Kontrollige enne toote kasutamist, et sellega on kaasas kõik allpool nimetatud tarvikud.

Tootenumbrid on õiged 2021 veebruari seisuga.

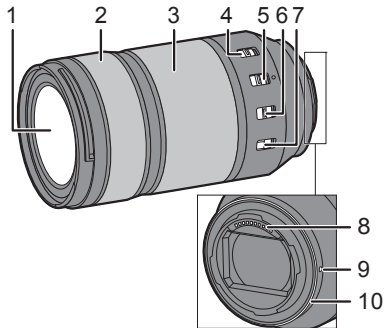
Neid võidakse muuta.



- 1 Objektiivivarjuk
- 2 Objektiivikaas\*
- 3 Objektiivi tagumine kaas\*

\* Kinnitatud ostmisel objektiivile

## Osade nimetused ja funktsioonid



- 1** Objektiivi pind
- 2** Teravdamisrõngas  
Keerake seda rõngast pildi teravdamiseks, kui digikaamera on käsitsi teravdamise režiimis. Ühilduva digikaamera menüüs saab seadistada teravdamisrõngaga teravdamise kiiruse. Lugege detailse info saamiseks digikaamera kasutusjuhendit.
- 3** Suumirõngas  
Keerake seda rõngast telefoto või lainurga asendisse suumimiseks.

- 4** Teravdamisvahemiku valikulüliti  
Sellega saab valida automaatteravdamise jaoks teravdamisvahemiku.  
[FULL]: teravdada saab kogu võimalikus vahemikus.  
[3m-∞]: teravdada saab vahemikus 3,0 m kuni lõpmatus.
  - Automaatteravdamise kiirus suureneb teravdamisvahemiku piiramisel.
- 5** AF/MF lüliti  
Sellega saab lülitada automaatteravdamise (AF) ja käsitsi teravdamise (MF) vahel.
  - Kui lülitate kaamera käsitsi teravdamise režiimi, siis töötab kaamera selles režiimis objektiivi AF/MF lüliti asendist hoolimata.
- 6** O.I.S. lüliti  
Seadke stabiliseerimisfunktsiooni aktiveerimiseks see lüliti asendisse [ON].
  - Statiivi kasutamisel on soovitatav lülitada stabiliseerimisfunktsioon välja: seadke lüliti asendisse [OFF].
- 7** Suumi lukustamise lüliti  
Kui valite fookuskauguseks 70 mm, siis saab seda lüliti asendisse [LOCK] seades suumirõnga lukustada.
  - Lukustage suumirõngas objektiivi kaasaskandmiseks, et objektiiv ei pikeneks oma raskuse mõjul puhkeasendist tööasendisse.
- 8** Kontaktpunktid
- 9** Objektiivi paigaldustähis
- 10** Objektiivi paigaldusraami kummitihend

## Märkused

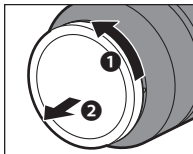
- Teravdamispunkt võib paigast minna, kui suumite kaameraga pärast teravdamist. Teravdage sel juhul uuesti.
- Kaamera võib vahel salvestada videole objektiivi automaatteravdamise ja stabilisaatori tööhelid. Seetõttu on soovitatav teha salvestamiseks nii:
  - Salvestage käsitsi teravdamise režiimis.
  - Lülitage salvestamiseks pildistabilisaator välja ja kasutage statiivi.

## Objektiivi paigaldamine

Lugege digikaamera kasutusjuhendit info saamiseks objektiivi paigaldamise kohta.

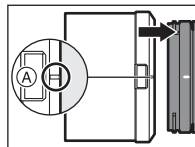
- Lülitage digikaamera välja enne objektiivi paigaldamist.

- Eemaldage objektiivilt tagumine kaas ja paigaldage objektiiv kaamerale.
- Kinnitage pärast objektiivi digikaamera küljest eemaldamist objektiivile kindlasti objektiivikaas ja tagumine kaas, et tolm ja muud osakesed ei saaks objektiivile koguneda ega pääseks objektiivi sisse.

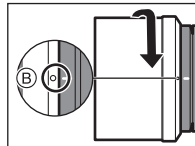


## Objektiivivarjuki kinnitamine

- 1 Joondage tähis (A) (□) varjukil joonisel näidatud tähisega objektiivi otsal.



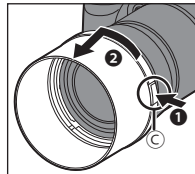
- 2 Keerake varjuki noole suunas, et seada tähis (B) (○) varjukil kohakuti joonisel näidatud tähisega objektiivi otsal.



- Keerake varjuki kinnitamiseks, kuni kostab klõps.

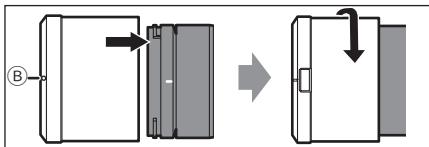
## Objektiivivarjuki eemaldamine

Hoidke objektiivivarjuki nuppu (C) vajutatuna, keerake samal ajal varjuki noole suunas ja eemaldage varjuk.



## Märkused

- Kaasaskandmiseks saab varjuki objektiviile tagurpidi kinnitada.
- 1 Joondage tähis (B) (O) varjukil joonisel näidatud tähisega objektivil.
  - 2 Keerake varjuki objektiviile kinnitamiseks noole suunas, kuni kostab klõps.



- Välguga pildistamiseks on soovitatav objektiviivarjuk eemaldada, kuna see võib muidu tõkestada välgu valgust.
- Objektivi maha pillamise vältimiseks ei tohi seda kunagi kanda ainult varjukist kinni hoides.

## ■ Märkused filtri kasutamise kohta

- Objektiviikaane või objektiviivarjuki saab kinnitada objektiviile ka siis, kui objektiviile on filter kinnitatud.
- Mitme filtri korraga objektiviile kinnitamine võib põhjustada vinjettimist.
- Sellele objektiviile saab kinnitada ainult filtreid. Sellega ei saa kasutada muid tarvikuid, nagu konverterobjektiveid ja adapterid. Objektiv võib kahjustuda muude tarvikute kinnitamisel.



## Ettevaatusabinõud kasutamisel

- **Ärge pihustage objektiivile putukatõrjevahendeid ega lenduvaid kemikaale.**
  - Sellised ained võivad kahjustada objektiivi korpust ja põhjustada värvi maha koorumist.
- **Ärge suunake objektiivi otse päikese ega muu tugeva valgusallika poole.**
  - Objektiiv võib midu koguda liigselt valgust – see põhjustaks talitlushäirete ja tuleohtu.
- **Ärge kaameraga madalal temperatuuril salvestades kaua aega järjest palja käega objektiivist kinni hoidke.**
  - Külmas keskkonnas (alla 0 °C, nagu suusamäel) võib pikaajaline vahetu kokkupuude objektiiviga põhjustada nahavigastusi. Kandke kindaid, kui soovite objektiivi pikalt kasutada.
- **Pühkige objektiivi puhastamiseks ettevaatlikult ebemeid mitte andva pehme kuiva riidega.**
  - Ärge kasutage lahusteid (nagu bensiin, vedeldi, alkohol, köögidetergent jms), kuna need põhjustavad objektiivi korpuse deformeerumise ja värvi maha koorumise ohtu.
  - Ärge kasutage kemikaalidega töödeldud puhastuslappe.
- Hoolitsege, et kummist, PVCst ja muudest sarnastest materjalidest tooted ei puutu kaua aega järjest objektiivi vastu.
- Objektiivi ei tohi koost lahti võtta ega muuta.
- Objektiiv on soovitatav panna hoiule koos desikandiga (silikageeliga), kui seda ei kasutata kaua aega.

- Kui te ei ole objektiivi kaua kasutanud, siis kontrollige enne salvestamist üle kõik selle osad.
- Välistage objektiivi kasutamist ja hoidmist järgmistes kohtades, kuna need põhjustavad talitlushäirete ohtu:
  - otseses päikesevalguses ja suvel rannas,
  - kõrge temperatuuri või suure niiskusega kohas ja kohas, kus temperatuur või niiskus äkki muutub,
  - liivases ja tolmuses kohas,
  - tule lähedal,
  - kütte-, kliima- ja niisutusseadmete lähedal,
  - kohas, kus objektiiv võib saada märjaks,
  - vibratsiooni allikate lähedal ja
  - sõidukis.
- Lugege ka digikaamera kasutusjuhendit.

## Rikkeotsing

**Digikaamera sisse või välja lülitamisel või objektiivi raputamisel kostab klõbin. Objektiivist kostavad pildistamisel helid.**

- Seda põhjustab läätsete liikumine objektiivis või avatoiming. See ei ole talitlushäire.
- Läätсед nihkuvad tsestrist enne objektiivi paigaldamist või digikaamera välja lülitamisel. Läätсед loksuvad objektiivis, kui seda viibutada.**
- Seda põhjustab objektiivisisene pildistabilisaatori mehhanism. See ei ole talitlushäire.

## Tehnilised andmed

Tootja võib seadme talitluse parandamiseks tehnilisi andmeid muuta.

### VAHETATAV OBJEKTIIV DIGIKAAMERALE "LUMIX S 70-300 mm F4.5-5.6"

<b>Paigaldusraam</b>	Leica Camera AG L-Mount
<b>Fookuskaugus</b>	f=70 mm kuni 300 mm
<b>Objektiivi konstruktsioon</b>	17 elementi 11 rühmas (1 UED lääts, 2 ED lääts ja 1 UHR lääts)
<b>Ava tüüp</b>	11 diafragramlamelli/ümar ava diafragma
<b>Maksimaalne ava</b>	F4,5 (lainurk) kuni F5,6 (telefoto)
<b>Minimaalne ava väärtus</b>	F22
<b>Vaatenurk</b>	34° (lainurk) kuni 8,3° (telefoto)
<b>Teravdamiskaugus</b>	[FULL]: 0,54 m kuni ∞ (lainurk)/0,74 m kuni ∞ (telefoto) (fookuskauguse referentsjoonest) [3m-∞]: 3,0 m kuni ∞ (fookuskauguse referentsjoonest)
<b>Kujutise maksimaalne suurendus</b>	0,5x (fookuskaugus 300 mm)
<b>Optiline pildistabilisaator</b>	Jah
<b>Filtri läbimõõt</b>	77 mm
<b>Maksimaalne läbimõõt</b>	Ø 84,0 mm
<b>Kogupikkus</b>	Umbes 148,0 mm (objektiivi otsast objektiivi paigaldusraami soklini)
<b>Mass (kaal)</b>	Umbes 790 g
<b>Tolmu- ja pritsmekindel</b>	Jah
<b>Soovitav töötemperatuur</b>	-10 °C kuni 40 °C
<b>Lubatud suhteline niiskus</b>	10% kuni 80% suhteline niiskus

**Panasonicu toode**

Sellele tootele kehtib Panasonicu e-garantii.

Hoidke ostutšekk alles.

Garantiitingimused ja tooteinfo aadressilt [www.panasonic.com/ee](http://www.panasonic.com/ee)  
või järgmiselt telefoninumbri: 6225397 tavavõrgust helistamiseks.

Tootja:

Panasonic Corporation  
Kadoma, Osaka, Jaapan

Esindaja Euroopas:

Panasonic Marketing Europe GmbH  
Panasonic Testing Centre  
Winsbergring 15, 22525 Hamburg, Saksamaa

---

**Panasonic Corporation**

Veebisait: <http://www.panasonic.com>